



# YUMA-OVO

## EGG INCUBATOR



### User Manual




# Contents

1: Mga Nilalaman ng Incubator Kit .....	2
2: Pag-install .....	4
3: Pagpili ng mga itlog.....	6
4: Pagmarka ng mga itlog .....	7
5: Pagtitipon at Paggamit ng Brooder .....	8
6: Sensor ng Temperatura at Humidity.....	10
7: Pagpapanatili.....	11
8: Egg Candling .....	12
9: Pagkain ng Manok .....	13
10: Mga Bakuna .....	15
11: Pay-as-You-Go .....	15
12: Business Tips.....	16
13: Pag-troubleshoot.....	19

# 1: Mga Nilalaman ng Incubator Kit

		Hitsura	Gamit
1	Brooder/ Kahon		Pinoprotektahan ang incubator habang dine-deliver, at ginagamit na brooder upang hindi ginawin ang mga sisiw.
2	Solar panel 2 x 40W		Nagbibigay ng 80W ng enerhiya para sa iyong incubator
3	Incubator		Tumutulong na mabuo at mapisa ang mga itlog
4	Control unit		<ul style="list-style-type: none"> <li>• Sinusuri ang temperatura at humidity ng incubator</li> <li>• Sinusuri ang mga itlog upang makita kung paano lumalaki ang mga sisiw</li> <li>• Tumatanggap ng mga payment code upang magamit ang incubator</li> </ul>
5	Lalagyan ng tubig		Nagbibigay ng malinis na tubig para sa mga sisiw
6	Kainan		Hinahawakan ang pagkain para sa mga sisiw at binabawasan ang pag-aaksaya ng feed

7	Kalendaryo		Kinakalkula ang petsa kung kailan mapipisa ang mga itlog
8	Lapis		Ginagamit bilang pangmarka ng petsa ng pagpisa ng mga itlog
9	Bintana ng Brooder		Ginagamit bilang pangmarka ng petsa ng pagpisa ng mga itlog
10	4 na Spacer Disks		Pinapayagan na mabawasan ang hangin sa incubator kung ang humidity ay masyadong mataas
11	Kable (Splitter cable)		Kumokonekta sa dalawang solar panel sa control unit

## 2: Pag-install

1. Maghanap ng lugar para sa iyong solar panel na ligtas at maliwanag hangga't maari.

- Iharap sa araw tuwing umaga at hapon.
- Walang lilim dapat na magmumula sa nakapalibot na mga puno

**TANDAAN:** Ang mga itlog ay hindi mapipisa kung ang solar panel ay walang sapat na liwanag mula sa araw.

2. Ikabit ang solar panel sa bubong upang hindi ito mahulog.



3. Ikonekta ang mga cable mula sa solar panel at incubator sa control unit.

**TANDAAN:** Laging panatilihin ang kable ng solar panel na naka-plug sa control unit.



4. Pindutin ang power button upang i-on ang incubator.



## 5. Magdagdag ng tubig sa incubator.

Ang mga itlog ay maaaring hindi mapisa kung walang malinis na tubig sa incubator

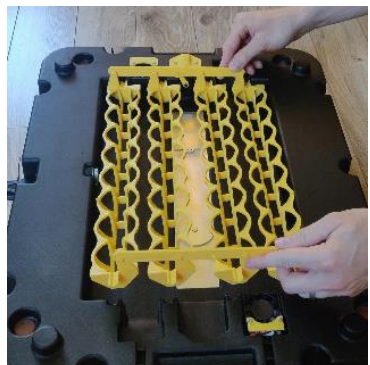
- Maingat na tangalin ang egg roller sa incubator.

- Alisin ang takip sa ilalim ng incubator.

- Punan ang lugar sa ilalim ng takip ng tubig

- Ibalik ang takip sa dating lugar nito upang matakpan ang tubig

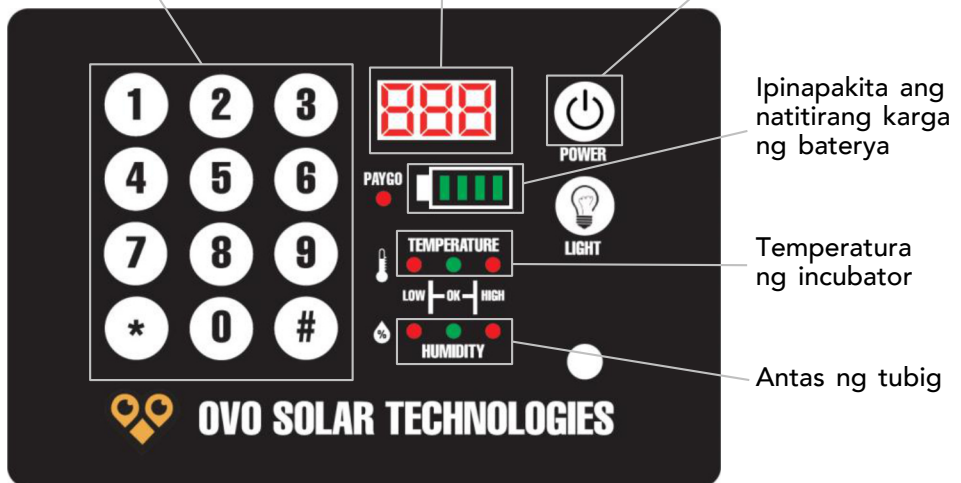
- Ibalik ang egg roller sa dating lugar nito



Ipasok dito ang mga code na gagamitin sa pagbayad

Mga araw hanggang sa susunod na pagbayad

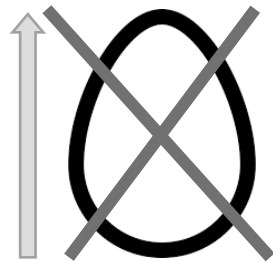
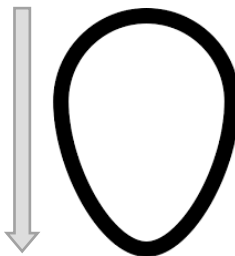
Para mag-on ang incubator



### 3: Pagpili ng mga itlog

#### Pagdagdag ng mga itlog

- Maglagay lamang ng malinis na itlog sa iyong incubator
- Huwag punasan, kiskisin, o hugasan ang mga itlog; itapon o kainin ang mga itlog na marumi.
- Ang maliit na bahagi ng itlog ay kailangang nakaturo sa baba.



## 4: Pagmarka ng mga itlog

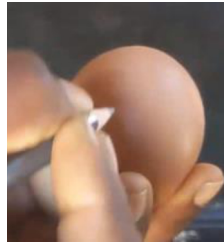
1. I-slide ang kalendaryo hanggang sa ipinapakita ng kahon ang petsa ngayon



Ang ilalim na kahon ay magpapakita ng *Hatch Date*

2. Dahan-dahang isulat ang petsa ng pagpisa sa itlog gamit ang isang lapis

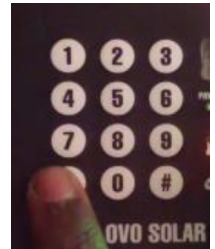
- Huwag gumamit ng ibang panulat upang sumulat sa mga itlog
- Ugaling bantayan ang incubator sa tuwing malapit na ang petsa ng pagpisa
- Ikabit sa Hatch mode ang incubator 3 araw bago umabot ang hatch date.



## Hatch Mode \*800#

Dagdagan ang humidity para sa huling 3 araw bago ang pagpisa ng mga itlog. Pindutin ang **\*800#** upang simulan ang pagpipisa.

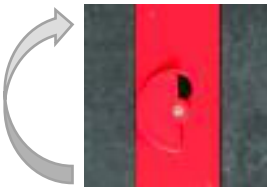
Sa panahon ng pagpipisa, ang mga sisiw ay mangangailangan ng mas mataas na humidity at mas kaunting pag-galaw. Kapag pinindot mo ang **\*800#**, ang mga egg rollers ay titigil sa pag-galaw, at tataas ang minimum na kakayanan ng humidity. Pagkatapos ng pagpisa, pindutin ang **\*800#** upang bumalik sa incubation mode.



Kapag nagsimulang mapisa na ang mga itlog, isara ang mga bilog sa takip ng tubig.

Kapag nakakita ka ng isang itlog na napisa na, mabilis na alisin ang sisiw at lahat ng mga piraso ng itlog. Pagkatapos ay isara agad ang incubator.

Kapag nagsisipisaan na ang mga itlog, maaari mong iwanan ang mga ito sa incubator hanggang sa sila ay halos tuyo, at pagkatapos ay ilipat ang mga ito sa brooder.





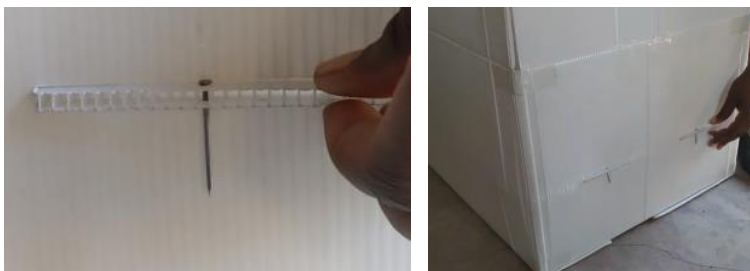
## 5: Pagtitipon at Paggamit ng Brooder

Ang kahon na kasama ng incubator ay idinisenyo upang maging isang brooder na magpoprotekta sa mga sisiw.

1. Alisin mula sa pagkatiklop ang panloob na kahon gamit ang dalawang pako na kasama sa iyong brooder.



2. Gamitin ang dalawang pako na kasama sa incubator kit upang ma-secure ang tiklop.



3. Gumamit ng kutsilyo upang hiwain ang linya para sa pintuan ng brooder. Hinahayaan ng pintuang ito ang mga sisiw na lumakad papasok at palabas ng brooder.



4. Ilagay ang feeder sa loob ng brooder, at ang lalagyan ng tubig sa labas ng brooder.

- Huwag ilagay ang inumin sa loob ng brooder para hindi Mabasa ang mga sisiw.



Sa gabi, ilagay ang mga sisiw sa brooder at isara ang pintuan. Panatiliing sarado ang tuktok ng kahon ng brooder upang manatili sa loob ang init mula sa mga sisiw.

- Ugaliing maglagay ng malinis na tubig at pagkain para sa mga sisiw.

Paano kung kakaunti ang aking mga sisiw at malamig ang gabi?

Pinapanatiling mainit ng mga sisiw ang isa't isa. Kung mayroon kang mas mababa sa 10 ang mga sisiw, maaari kang magsindi ng apoy sa isang kalan.

Ilagay ang kalan sa humigit-kumulang isang metro mula sa brooder. Maaari mong iwanang bukas ang pinto ng brooder upang ang mga baby chicks ay maaaring lumapit sa kalan kung sila ay nilalamig.

**Paano kung kakaunti ang aking mga sisiw at malamig ang gabi?**

Pinapanatiling mainit ng mga sisiw kapag sila ay tabi-tabi. Kung mayroon kang mas mababa sa 10 ang sisiw, maaari gawin ang alin sa sumusunod:

- Magsindi ng apoy sa isang kalan at ilagay ito ng humigit-kumulang sa isang metro mula sa brooder. Maaari mong iwanang bukas ang pinto ng brooder upang ang mga baby chicks ay makalapit sa kalan kung sila ay giniginaw.

○

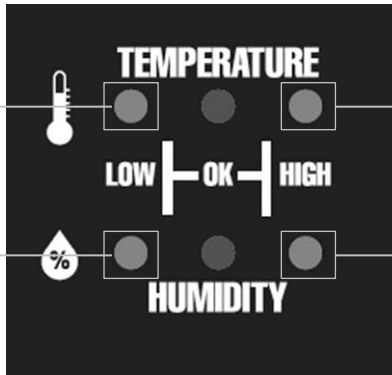
- Maari din ipasok sa loob ng bahay ang brooder

## 6: Sensor ng Temperatura at Humidity

Suriin ang Sensor ng temperatura at humidity sa incubator araw-araw. Kung berde ang mga ilaw, ang iyong incubator ay walang problema.

### Low Temperature:

Isara ang takip ng incubator at suriin ang solar panel



### High Temperature:

Ilagay ang incubator sa malilim at malamig na lugar

### Low Humidity:

Ikutin pabukas ang mga bilog sa takip ng tubigan

### High Humidity:

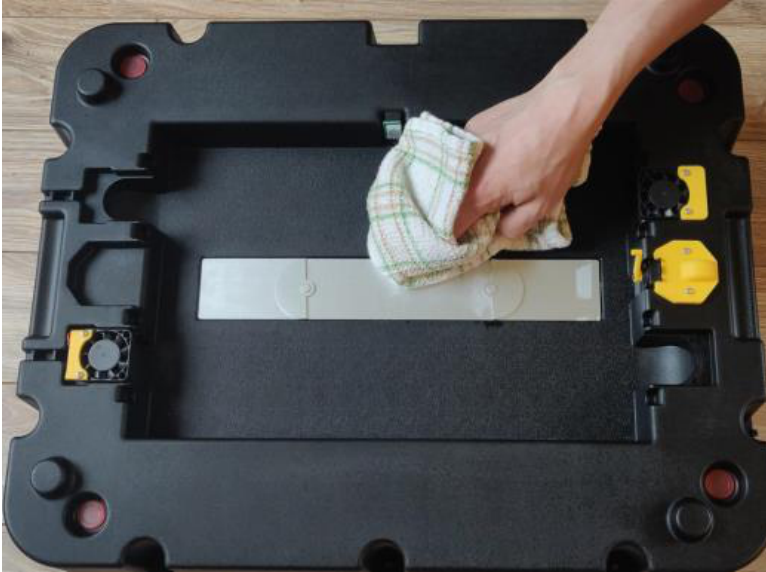
Isara ang mga bilog sa takip ng tubigan

**TANDAAN:** Kung ang humidity ay mananatiling mataas pagkatapos isara ang mga bilog ng tubig, ilagay ang 4 na spacer disk sa ilalim ng takip ng incubator upang hayaan na mabawasan ang hangin sa incubator. Alisin ang mga disk kapag ang ilaw ng humidity ay naging berde na muli.



## 7: Pagpapanatili

Gumamit ng isang basa na tela upang maingat na linisin ang incubator kada buwan. Ang mga itlog at sisiw ay magiging malusog kung ang incubator ay pananatilihing malinis.

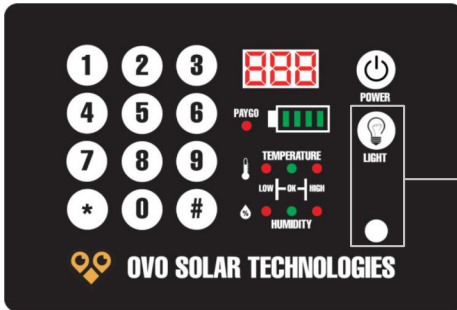


Gumamit ng isang basa na tela upang maingat na linisin ang solar panel kada buwan. Ang solar panel ay mananatiling nakakapagpainit kapag ito ay pananatilihing malinis.



## 8: Egg Candling

1. Sa isang madilim na silid, maingat na hawakan ang isang itlog sa tapat ng ilaw ng control box upang makita kung ang sisiw ay lumalaki sa loob.



Pindutin ang egg candling light switch.

**TANDAAN:** Huwag gumamit ng ilaw na mainit. Ang LED light sa control box ay tamang-tama lang ang init. Kung gumagamit ka ng kandila, ang init mula sa siga ay makakasira o papatayin ang lumalaking sisiw.

2. Suriin ang bawat itlog sa incubator ng isang beses bawat linggo gamit ang LED light sa control box.

**TANDAAN:** Huwag hayaang maging malamig ang mga itlog. Buksan at isara nang mabilis ang incubator. Ang bawat itlog ay dapat na nasa labas lamang ng incubator ng hindi hihigit sa 30 segundo.

3. Agad na alisin ang mga itlog na hindi lumalaki.

### Malusog na mga itlog



## Patay na mga itlog



### Karaniwang mga kadahilanan ng hindi paglaki:

1. Ang mga itlog ay maaaring hindi nanggaling sa tandang. Alisin ang patay na itlog mula sa incubator kung hindi mo makita ang mga ugat pagkatapos ng pitong araw.

2. Ang mga itlog ay maaaring nagkaroon ng mga sakit. Kung ang isang itlog ay may gasgas o marumi bago ito mailagay sa incubator, mamamatay ito.

- Kung namatay ang itlog sa mga unang araw pagkatapos na ito ay inilatag, makakakita ka ng isang malaking bilog sa halip ng mga pulang linya.
- Kung ang itlog ay lumaki nang ilang araw bago mamatay, ang itlog ay magiging madilim at maulap sa halip na magpakita ng mga linya ng mga ugat.

## 9: Pagkain ng Manok

Kailan ka dapat magbigay ng pagkain sa iyong mga manok?

Ang mga manok maghahanap ng mga insekto, buto, at halaman. Gayunpaman, mayroong tatlong mga sitwasyon na nangangailangan ng mas maraming pagkain ang inyong mga manok:

- Ang mga sisiw ay dapat tumanggap ng dagdag at angkop pagkain nang hindi bababa sa kanilang unang tatlong linggo. Mabilis silang lumalaki sa una, at kailangan nila ng kumpletong nutrisyon. Kung ang mga sisiw ay hindi makahanap ng sapat na pagkain, hindi sila lalaki o uusad. Gumamit ng Chick starter mula sa inyong agro-dealer. Ang Chick starter ay may labis na nutrisyon para sa mga sisiw.

- Ang mga inahin ay gumagawa ng mas maraming mga itlog kung mayroon silang sapat na pagkain. Kailangan nila ng labis na mineral upang gumawa ng mga itlog. Ang mga inahin ay nakakabuo ng maraming mga itlog kapag makakahanap sila ng mga buto at insekto at nakakatanggap din ng pagkain ng manok.
- Ang lahat ng mga manok ay nangangailangan ng pagkain sa panahon ng tagtuyot o kung hindi sila makahanap ng sapat na mga insekto. Habang lumalaki ang iyong kawan, ang iyong mga manok ay hindi makakahanap ng sapat na pagkain sa iyong lupain. Kapag napansin mo na ang mga manok ay masyadong gutom, maaari kang magbigay ng giniling na mais o pagkain ng manok.

### **Anong pagkain ang dapat mong ibigay sa iyong mga manok?**

Habang lumalaki ang iyong kawan, ang pagkain ay maaaring maging isa sa pinakamalaking gastusin para sa iyong negosyo. Dapat kang makahanap ng murang pagkain na makakatulong sa iyong manok na lumaki ng mabilis.

Para sa mga sisiw, dapat kang bumili ng chick starter mula sa isang agro-dealer. Ang Chick starter ay may labis na nutrisyon para sa mga sisiw.

Para sa lumalagong manok at inahin, dapat kang magbigay ng pagkain na may enerhiya, protina, at mineral. Ang tatlong sangkap na ito sa pagkain ng manok ay tumutulong sa iyong mga manok na lumaki at mabilis na makagawa ng mga itlog.

- **Enerhiya:** Ang giniling na mais, sorghum, millet, cassava, at kamote ay mga pagkaing may mataas na enerhiya.
- **Protina:** Mirasol, Soya, beans, at maliit na isda ay mga halimbawa ng mga pagkaing mura at puno ng protina para sa mga manok. Dapat mong tanungin ang iyong lokal na agro-dealer kung anong uri ng protina ang magagamit sa murang halaga sa iyong lugar.
- **Mga Mineral:** Ang iyong mga manok ay mas mabilis na lalaki kung nagbibigay ka ng mineral kasama ng enerhiya at protina. Maraming mga agro-dealer ang nagbebenta ng mineral para sa mga manok.

**Magtanong sa iyong agro-dealer ukol sa paghahalo at uri ng mineral na ibinebenta niya.**

## 10: Mga Bakuna

Tanungin ang iyong beteryaryo tungkol sa mga bakuna na mahalaga sa iyong lugar. Patuloy na magtanong bawat taon upang malaman kung maaaring mamuhunan ng bagong mga bakuna.

### Social Distancing para sa mga manok:

Limitahan ang pakikipag-ugnay sa pagitan ng iyong mga ibon at ibon mula sa mga merkado, kapitbahay, atbp. Ang isang may sakit na ibon ay maaaring magpalaganap ng mga sakit sa iyong kawan kapag ang isa sa iyong mga manok ay kumakain mula sa parehong mga lugar, uminom mula sa iisang lalagyan ng tubig, o huminga ng parehong hangin sa maysakit na manok. Mabilis na kumakalat ang mga sakit sa merkado sa pagitan ng mga manok. Kung maaari, iwasang magdala ng manok sa iyong bahay na ibinebenta sa isang merkado.

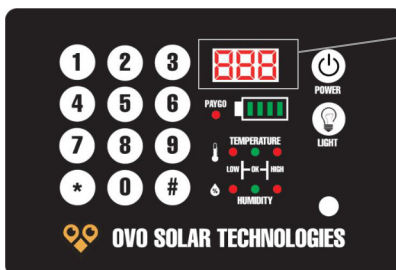
### Panatilihing malinis ang lugar ng manok:

Ang mga sakit ay madaling kumalat kapag ang mga manok at ang kanilang tinitirhan ay hindi malinis. Regular na alisin ang pataba mula sa bahay ng iyong mga manok. Kung namatay ang isang manok, sisiw, o itlog, alisin ito kaagad at linisin kung saan ito namatay.

## 11: Pay-as-You-Go

Paano ko malalaman kung kalian ako magbabayad?

- Ipinapakita ng iyong Control Unit ang bilang ng mga araw na iyong binayaran.
- Kung ang red days indicator ay nagpapakita ng " --- " nangangahulugan ito na ginamit mo na ang lahat ng mga araw na iyong binayaran. Ang iyong incubator ay titigil sa pag-init ng mga itlog hanggang ma-input ang code na matatanggap kapag nakabayad na muli.



Days Indicator



## Paano ako makakapagbayad?

1. Magpadala ng mobile na bayad sa YUMA. Makakatanggap ka pagkatapos ng isang SMS na mayroong code na gagamitin mo sa pagbayad.



2. Ipasok ang code sa keypad ng control unit.



## 12: Business Tips

### Pera:

1. Bumili ng anumang mga supply na kailangan mo sa sandaling makabenta ka ng mga manok. Kung bumili ka ng mga gamit kapag nakabenta ka ng mga manok, hindi ka na mauubusan ng pera. Sa tuwing makabenta ka ng mga manok, agad na bumili ng pagkain ng manok, kawad ng manok, bakuna, hawla ng manok, o anumang bagay na kailangan ng iyong negosyo.

2. Gawiing maaga ang pagbabayad ng PAYGO. Kung mayroon kang emergency na gumagamit ng cash, maaari kang mabitin sa bayad. Kung ang iyong incubator ay tumigil, maaari kang mawalan ng mahalagang mga manok at itlog. Magbayad sa PAYGO sa sandaling mayroon kang cash mula sa mga benta ng iyong mga manok.

**3. Panatilihin ang maingat na mga talaan ng bawat pagbenta at gastos.** Ang mga negosyanteng magsasaka ay gumagamit ng mga talaan ng mga gastos at benta upang makagawa ng mga mahahalagang desisyon sa negosyo. Ang iyong lumalagong negosyo ay lilikha ng mga mahihirap na katanungan na madali mong masasagutan kapag may magagandang rekord. Narito ang ilang mga halimbawa nito na madaling sagutin sa mga tala:

- Paano mo mababawasan ang gastos ng pagkain ng manok?
- Dapat ka bang mamuhunan sa mas maraming alambre para sa manok?
- Magkano ang ginugol mo sa transportasyon?
- Dapat ka bang magbenta ng mga Tandang kapag sila ay 8 buwan o maghintay hanggang sila ay 12 buwan?

**4. Patuloy na mamuhunan sa iyong negosyo.** Habang kumikita ka ng mas maraming pera mula sa mga benta ng manok, maaari kang bumili ng karagdagang mga incubator, mas maraming kawad ng manok, mas maraming inumin o feeder.

**5. Maghanap ng magagandang merkado at doon magbenta at bumili.** Minsan naiiba ang mga presyo sa iba't ibang lugar. Hanapin ang pinakamahasay na merkado upang ibenta ang iyong mga manok. Hanapin din ang pinakamahasay na agro-dealer na mabibilhan ng mga supply na may mahusay na kalidad sa mababang presyo.

## **Mga Manok:**

**6. Piliin ang pinakamagandang inahin para sa pagbuo ng mga itlog.** Panatilihin ang mga inahin na bumubuo ng maraming mga itlog. Ibenta o katayin ang mga inahin na gumagawa ng kaunting mga itlog.

**7. Protektahan ang iyong kawan mula sa mga mandaragit at sakit.** Mamuhunan sa alambre ng manok at bakuna.

**8. Suriin ang iyong incubator araw-araw.** Huwag hayaan ang isang sakit na pumatay sa lahat ng mga itlog sa iyong incubator.

## 9. Alagaan ang iyong incubator.

- Linisin ang loob ng iyong incubator bawat buwan. Alisin ang lahat ng mga itlog, at gumamit ng malinis na tubig at isang malambot na tela upang maingat na linisin ang ilalim, panig, at takip ng incubator. Maingat na patuyuin ang incubator bago idagdag muli ang mga itlog. Ang mga malinis na incubator ay bihirang kinakapitan ng sakit.
- Linisin ang solar panel bawat buwan. Gumamit ng tubig at isang malambot na tela upang maingat na alisin ang alikabok mula sa solar panel. Ang malinis na solar panel ay nagbibigay ng mas malakas na enerhiya sa incubator. Kung ang iyong panel ay nagiging masyadong marumi, ang incubator ay mawawalan ng sapat na lakas upang mapanatiling mainit ang iyong mga itlog.

## 13: Pag-troubleshoot

**Suliranin:** Ang incubator ay hindi umiinit o ang baterya ay hindi gumagana

- Hakbang 1: Tiyaking naka-on ang incubator. Kung ang mga ilaw sa control unit ay naka-off, pindutin ang power button. Ang power button ay nasa tuktok na kanang sulok ng control unit.
- Hakbang 2: Suriin ang mga kable upang matiyak na ang solar panel, control unit, at incubator ay naka-plug at hindi nasira.
- Hakbang 3: Suriin kung ilang araw pa ng pag-gamit ng iOVO ang nabayaran na. Kung ang bilang ng mga araw ay nagpapakita ng " --- " nangangahulugan ito na kailangang mong magbayad sa PAYGO bago ka magpatuloy sa paggamit ng incubator.
- Hakbang 4: Subukang baguhin ang posisyon ng solar panel upang makatanggap ng higit pang init mula sa araw. Tandaan na ang anumang lilim sa solar panel ay binabawasan ang enerhiya na natanggap ng incubator.
- Hakbang 5: Suriin ang baterya. Habang ang OVO ay gumagamit ng mga baterya na may mahabang buhay, sa kalaunan ang lahat ng mga baterya ay nagiging luma at mahina. Makipag-ugnayan sa iyong ahente kung nais mong bumili ng isang bagong baterya.

**Suliranin:** Ang control unit ay hindi nagpapakita ng bilang ng mga araw na natitira.

- Hakbang 1: Pindutin ang power button sa control unit upang mai-refresh ang control unit display.
- Hakbang 2: Kung ang control unit ay hindi pa rin nagpapakita ng bilang ng mga araw, makipag-ugnay sa iyong ahente o call center. Maaaring kailanganin mo ng isang technician mula sa YUMA upang ayusin ang iyong control unit.

**Suliranin:** Hindi gumagana ang humidity sensor

- Hakbang 1: Suriin ang mga ilaw sa control unit. Kung ang ilaw ng sensor ay berde, mayroon kang tamang dami ng tubig sa incubator.
  - Kung ang ilaw ng Low Humidity ay pula, dapat kang magdagdag ng tubig sa pagtanggap sa ilalim ng tray ng itlog.
  - Kung ang ilaw ng High Humidity ay pula, dapat mong gamitin ang mga spacer disk tulad ng tinalakay sa # 6.
- Hakbang 2: Kung ang ilaw ng Low Humidity ay nananatiling pula, huwag magdagdag ng mas maraming tubig. Kung makakakita ka ng mga patak ng tubig sa mga gilid ng incubator, nagdagdag ka ng sobrang tubig. Makipag-usap sa iyong ahente upang makapagpadala ng sa isang technician ng YUMA na mag-aayos sa sensor ng humidity.

**Suliranin:** Ang mga rotator arm ay tumigil sa paglipat ng itlog, maliban sa panahon ng Hatch Mode.

- Tandaan: Ang mga kamay ng rotator ay tumutulong sa iyong mga itlog na lumalaki sa pamamagitan ng pagikot ng mga itlog. Tuwing umaga, ginagalaw ng mga rotator arm ang mga itlog sa isang bahagi ng incubator. Sa tanghali, ang mga itlog ay ililipat sa kabaligtaran. Sa gabi naman, ay babalik sa orihinal na posisyon.
- Hakbang 1: Suriin ang ilalim at ang mga gilid ng incubator upang makita kung may maaaring hadlangan ang paggalaw ng mga kamay ng rotator. Dahan-dahang alisin ang anumang mga piraso ng itlog o iba pang basura na humihinto sa mga kamay ng rotator.
- Hakbang 2: Maghintay ng 6 na oras pagkatapos suriin kung ang mga rotator arm ay nagsimulang lumipat.

- Hakbang 3: Kung ang mga kamay ng rotator ay hindi lumipat pagkatapos ng 6 na oras, makipag-ugnay sa iyong ahente. Maaaring kailanganin mo ang isang technician ng OVO upang ayusin ang iyong incubator.

**Babala:** Kung ang mga braso ng rotator ay hindi gumagalaw, kailangan pa ring paikutin ang iyong mga itlog. Tatlong beses bawat araw, buksan ang iyong incubator, mabilis na pagalawin ang lahat ng mga itlog, pagkatapos ay itakda ang mga ito pabalik sa incubator na nakaturo pababa. Ang lumalaking sisiw sa loob ng itlog ay hindi bubuo nang tama kung hindi ito paulit-ulit na inilipat.

**Suliranin:** Sumabog ang isa sa mga itlog sa loob ng incubator.

- Hakbang 1: Alisin ang lahat ng mga itlog mula sa iyong incubator. Ilagay muna ang mga ito sa isang tela upang hindi sila maging malamig.
- Hakbang 2: Linisin ang incubator. Alisin ang lahat ng mga likido at piraso ng nasirang itlog. Gumamit ng tubig at tela upang maingat na linisin ang ilalim, panig, takip, at mga kamay ng rotator.
- Hakbang 3: Gumamit ng isang malinis at tuyong tela upang matuyo ang ibabaw sa loob ng incubator.
- Hakbang 4: Suriin ang natitirang mga itlog sa ilaw. Isauli ang mga itlog na lumalaki pa sa loob ng incubator.

**TANDAAN:** Kapag nagsimulang lumaki ang mga itlog ngunit pagkatapos ay magkasakit at mamatay, ang sakit ay maaaring lumala sa loob ng patay na itlog. Sa kalaunan ang sakit ay bumubuo ng presyon, at ang itlog ay maaaring sumabog. Ang mga sumabog na itlog ay maaaring magkalat ng mga sakit.

**TANDAAN:** Gamitin ang Candling na method upang suriin ang bawat itlog kada linggo. Dapat mong maiwasan na sumabog ang mga itlog sa pamamagitan ng pag-alis ng mga patay na itlog bago sila sumabog.



29/F World Plaza, 5th Avenue  
Bonifacio Global City, Taguig 1630  
admin@yuma-ph.com | (63) 966 564 6442